

2.0-мегапиксельная IP-камера купольного типа

KID66



Благодарим вас за то, что вы выбрали наш продукт. Перед эксплуатацией устройства рекомендуется внимательно ознакомиться с инструкциями и сохранить данное руководство для дальнейшего использования.

Правила техники безопасности

- ⚠ 1. Перед установкой устройства внимательно ознакомьтесь с данным руководством.**

В целях обеспечения корректной установки и эксплуатации устройства рекомендуется сначала ознакомиться с данным руководством.

- ⚠ 2. Не производите монтаж камеры на потолке, который не рассчитан на ее вес.**

Падение устройства может привести к его повреждению.

- ⚠ 3. Не устанавливайте камеру вблизи электрических или магнитных полей.**

Не устанавливайте камеру рядом с телевизором, радиопередатчиком, магнитом, электродвигателем, трансформатором, аудиодинамиками, так как магнитные поля, создаваемые перечисленными выше устройствами, могут вызывать искажение видеоизображения.

- ⚠ 4. Не устанавливайте и не используйте камеру там, где она может подвергаться воздействию воды, масла или газа.**

Вода, масло или газ могут стать причиной неисправности в работе, поражения электрическим током или пожара. Не используйте устройство рядом с водой, например, ванной, раковиной, емкостью для стирки белья, во влажном подвале, рядом с бассейном, в незащищенном месте на улице или других местах с повышенной влажностью.

- ⚠ 5. Не устанавливайте камеру против солнца.**

Прямой солнечный свет или яркие лучи могут вызвать неустранимое повреждение чувствительного элемента и внутренней цепи устройства.

- ⚠ 6. Защита шнура питания.**

Прикосновение к влажному шнуру питания или прикосновение к шнуру питания мокрыми руками может привести к поражению электрическим током. Шнуры питания должны располагаться таким образом, чтобы на них не наступали, и они не были придавлены предметами, установленными на них или напротив них. Особое внимание следует уделить шнурам и вилкам, розеткам и точке выхода шнура из устройства.

- ⚠ 7. Дополнительные приспособления.**

Не используйте приспособления, если они не рекомендованы изготовителем данного продукта, так как их использование может быть опасным.

- ⚠ 8. Попадание посторонних предметов или жидкости внутрь устройства.**

Никогда не проталкивайте какие-либо предметы внутрь устройства через вентиляционные отверстия, так как возможно их прикосновение к находящимся под высоким напряжением узлам или короткое замыкание деталей, в результате которого возможен пожар или поражение электрическим током. Никогда не проливайте какую-либо жидкость на устройство.

⚠ 9. Не используйте камеру, если температура, влажность или источник питания не соответствуют спецификации.

Используйте камеру в подходящих условиях, при температуре в диапазоне от -10°C до +50°C и влажности ниже 80%. Используйте источник питания, указанный в руководстве.

⚠ 10. Чистка.

Перед чисткой выключите устройство и отключите от розетки. Не используйте для чистки жидкие или аэрозольные чистящие средства. Используйте влажную ткань.

⚠ 11. Не разбирайте камеру и не устанавливайте внутри корпуса дополнительные детали.

Разборка или установка дополнительных деталей может привести к неисправности или пожару.

⚠ 12. Прекратите эксплуатацию, если устройство дымится или перегрелось.

⚠ 13. Техническое обслуживание.

Не пытайтесь производить ремонт устройства самостоятельно, так как при открытии и снятии крышки возникает опасность контакта с высоким напряжением и другие опасности. Любые ремонтные работы должны производиться квалифицированным специалистом.

⚠ 14. Сохраняйте инструкции.

ИНСТРУКЦИИ ПО ТЕХНИКЕ БЕЗОПАСНОСТИ И ЭКСПЛУАТАЦИИ СЛЕДУЕТ СОХРАНЯТЬ ДЛЯ ДАЛЬНЕЙШЕГО ИСПОЛЬЗОВАНИЯ.

ПРИМЕЧАНИЕ:

Содержащаяся в данном руководстве информация действительна на момент публикации. Изготовитель сохраняет за собой право вносить изменения и проводить модернизацию своей продукции. По этой причине все технические характеристики могут изменяться без уведомления.

Содержание

1. КАМЕРА	1
1.1 ФУНКЦИОНАЛЬНЫЕ ВОЗМОЖНОСТИ	1
1.2 КОМПЛЕКТ ПОСТАВКИ.....	1
1.3 ТЕХНИЧЕСКИЕ ТРЕБОВАНИЯ К СИСТЕМЕ	1
1.4 ТЕХНИЧЕСКИЕ ХАРАКТЕРИСТИКИ	2
1.5 ГАБАРИТЫ	3
1.6 ОПИСАНИЕ КОМПОНЕНТОВ КАМЕРЫ.....	4
<i>Кабели и разъемы</i>	4
1.7 УСТАНОВКА	5
1. <i>Блок-схема установки</i>	5
2. <i>Прямое подключение</i>	6
3. <i>Подключение через концентратор</i>	6
2. ИНТЕРФЕЙС ПОЛЬЗОВАТЕЛЯ	7
2.1 РЕГИСТРАЦИЯ	7
2.2 ВИД ИНТЕРФЕЙСА.....	8
1. <i>Просмотр текущего видео</i>	9
2. <i>Видео</i>	10
3. <i>Изображение</i>	12
4. <i>Аудио</i>	13
5. <i>Дата и время</i>	14
6. <i>Сеть</i>	15
7. <i>Тревога</i>	17
8. <i>Память</i>	18
9. <i>Служебные функции</i>	19
10. <i>PTZ/OSD</i>	20

1. КАМЕРА

1.1 Функциональные возможности

- 1/2.7" 2.0 Мпикс, прогрессивная развертка, Сенсор CMOS (КМОП-матрица)
- 1920(H)x1080(V) (1080P); H.264 High Profile, MPEG4, M-JPEG
- Цвет: 0.2Lux@F1.2, Ч/Б: 0.05Lux@F1.2, Sense-up:0.001Lux@F1.2
- Режим затвора (Авто/Ручной)
- Функция Sense Up (накопление заряда)
- Функции настройки изображения
- Поддержка Multicast (многоадресная передача)
- Поддержка питания 12В постоянного тока
- Поддержка ONVIF 2.0 и PSIA

1.2 Комплект поставки

- Камера
- Руководство пользователя
- Дополнительное оборудование (зависит от модели)

1.3 Технические требования к системе

Для просмотра текущего видео через браузер Internet Explorer --

Разрешение	1280x720	1280x1024	1920x1080
Рекомендуемая скорость передачи	2000~4000 Кбит/с	2000~6000 Кбит/с	4000~8000 Кбит/с
Формат сжатия	H264 или MPEG4	H.264, MPEG4, M-JPEG	H.264, MPEG4, M-JPEG
Частота кадров	До 30 к/с	До 30 к/с	До 30 к/с
ЦП (Рекомендуемый)	Intel Core i3 или более поздней версии	Intel Core i3 или более поздней версии	Intel Core i5 или более поздней версии
Оперативная память	2 ГБ	2 ГБ	4 ГБ
Браузер Internet Explorer	8.0 или более поздней версии	8.0 или более поздней версии	8.0 или более поздней версии
Операционная система	WinXP или более поздней версии	WinXP или более поздней версии	WinXP или более поздней версии

- Microsoft Internet Explorer 8,0 или более поздней версии (поддерживается только браузер IE 32 бита)
- Профиль сжатия H264 кодека IP-камеры: High-profile (Высокий профиль).
- При просмотре текущего видео через браузер Internet Explorer IP-камера использует протокол RTSP (поточковый протокол реального времени) для декодирования в реальном времени; максимальная скорость передачи 10000 Кбит/с.

ПРИМЕЧАНИЕ:

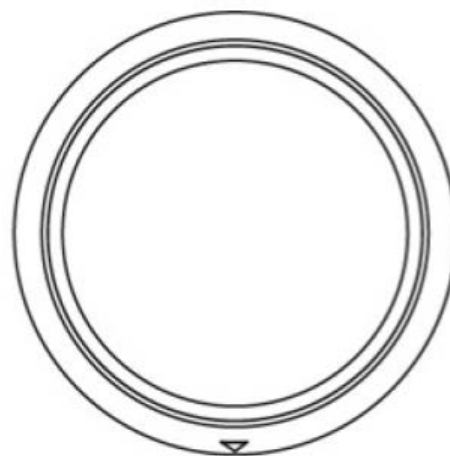
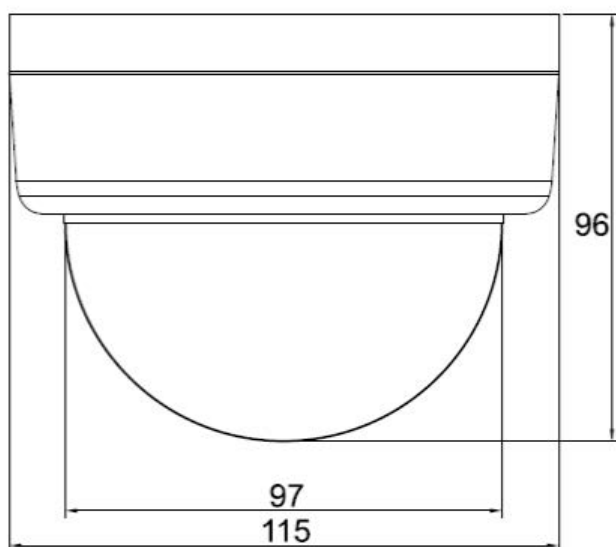
Настоятельно рекомендуется использовать браузер Internet Explorer. Другие браузеры на момент публикации руководства НЕ поддерживались в полной мере, поэтому производитель НЕ НЕСЕТ ОТВЕТСТВЕННОСТЬ ЗА ПРИЧИНЕННЫЙ УЩЕРБ ИЛИ НЕИСПРАВНОСТИ В РАБОТЕ.

1.4 Технические характеристики

ВИДЕО	Чувствительный элемент	1/2.7" КМОП-сенсор 2.0 Мп с прогрессивным сканированием
	Разрешение видео / Частота кадров	1920x1080P@30 к/с (1080P); 1280x1024@30 к/с, 1280x960@30 к/с, 1280x720@30 к/с, 720x480@30 к/с
	Частота кадров видео	До 30 к/с для всех профилей видео
	Сжатие видео	H.264 High Profile, MPEG4, M-JPEG
	Минимальная освещенность	Цвет: 0.2Lux@F1.2, Ч/Б: 0.05Lux@F1.2, Sense-up: 0.001Lux@F1.2
	Второй видеовыход	1.0 В, композитный, 75 Ом (BNC)
	Отношение сигнал/шум	Более 50дБ (AGC выкл.)
ФУНКЦИЯ	Меню	Возможна настройка камеры через браузер
	Режим День/Ночь	Авто / Ручной (Цветной, Ч/Б) / Внешний / График (Фиксированный)
	Автоматический электронный затвор	1/7.5 to 1/100,000 сек.
	Ручной электронный затвор	1/7.5, 1/15, 1/30, 1/60, 1/100, 1/250, 1/500, 1/1,000, 1/10,000, 1/100,000 сек.
	Баланс белого	Авто_расширенный / Авто_нормальный / Солн.день / Тень / Внутри помещений / Искусственное освещение / Мерцающий свет 1 / Мерцающий свет 2
	Динамическое шумоподавление	Нет
	Накопление заряда	Да
	Язык	Английский / Японский / Традиционный китайский / Упрощенный китайский / Русский / Венгерский / Немецкий / Персидский / Испанский / Польский / Голландский
	Настройка изображения	Яркость / Контрастность / Насыщенность / Резкость / Преобладающий цвет / Компенсация экспозиции / АББ / Поворот / Режим съемки / Приоритет съемки / Регулятор усиления / Режим Auto IRIS / Компенсация встречной засветки
	Обнаружение движения	Да
	Таймер	Да
	Интерфейс устройства управления камеры	Протоколы Pelco D, Pelco P, Пользователь
	СЕТЬ	Браузер
Ethernet		10/100M Auto Negotiation (Автоматическое определение типа сети)
Скорость передачи		64-12,000 Кбит/с
Поддерживаемые сетевые протоколы		TCP, UDP, HTTP, SMTP, FTP, NTP, DNS, ARP, UPnP, RTSP, RTP, SNMP, TRAP, Ethernet (RJ-45 Wired 10/100 Base-TX)
Потоковое видео		H.264, MPEG4 и M-JPEG одновременная передача двух/трех потоков
Потоковое аудио		Отсутствует
Пользователи		Поддерживается одновременная работа 9 пользователей
Безопасность		Защита паролем, идентификация
Реакция на тревогу		Загрузка файла через FTP и по электронной почте/уведомление по электронной почте, HTTP, активация внешнего цифрового выхода
Многоадресная передача		Поддерживается
ОБЩИЕ		Разъём
	Приём/Выдача сигнала тревоги	Опция: DI/DO
	Крепление объектива	Встроенная автоматическая диафрагма DC IRIS
	Объектив, Угол зрения (H)	Фокусное расстояние 2.8-12mm / F1.4 / 93°-28.7° мегапиксельный варифокальный объектив
	Влагозащита	Нет
	Питание ; Энергопотребление	12В постоянного тока; 4Вт
	Темп. работы/хранения	-10°C ~ 50°C ; -20°C ~ 60°C
	Влажность при работе/хранении	Максимум: RH80% ; RH90%
	Габариты	127(ДИА)х86.5(В)мм
	Вес	250 г

Изменяются без уведомления.

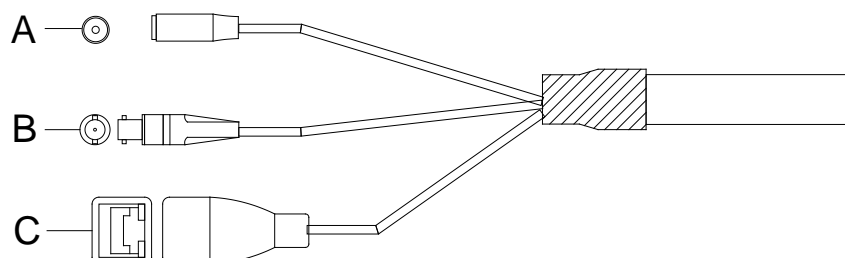
1.5 Габариты



Размеры указаны в мм

1.6 Описание компонентов камеры

Кабели и разъемы



A. Питание 12В DC (постоянный ток)

Обязательно подводите питание к камере с помощью адаптера, включенного в комплект поставки. В противном случае, использование неподходящего адаптера может привести к повреждению устройства и повлечь неисправность.

B. Разъем BNC

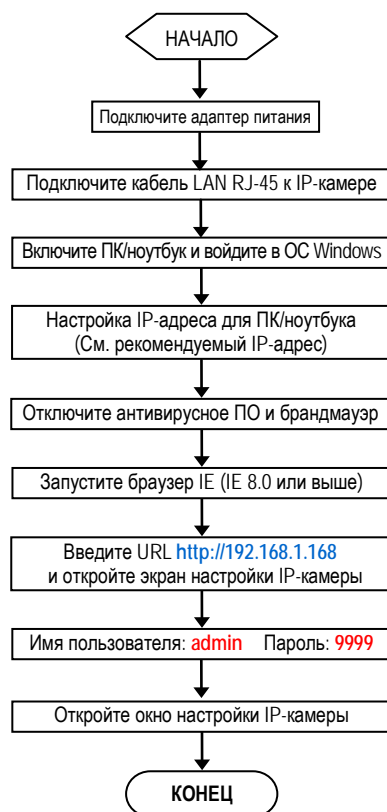
BNC-коннектор для видеовыхода. Сигнал 1.0В. Композитный видеовыход в 75Ом.

C. LAN (Локальная сеть)

Гнездо LAN – это разъем RJ-45 для подключения к 10Base-T Ethernet или 100Base-TX Fast Ethernet. Этот порт Ethernet с протоколом N-Way может автоматически определять или подбирать скорость передачи сети. Пожалуйста, используйте кабель категории 5 (Cat 5) для подключения сетевой камеры к сетевому коммутатору Fast Ethernet в 100Мбит/с или маршрутизатору.

1.7 Установка

1. Блок-схема установки



■ Заводские установки IP-камеры

IP-адрес: 192.168.1.168

Имя пользователя: admin

Пароль: 9999

■ Рекомендуемый IP-адрес для ПК/ноутбука

IP-адрес: 192.168.1.200

Маска подсети: 255.255.255.0

Шлюз: 192.168.1.1

2. Прямое подключение

Убедитесь, что на вашем ПК установлена 6 версия JAVA (JAVA Version 6 Update 27) или более поздней версии.

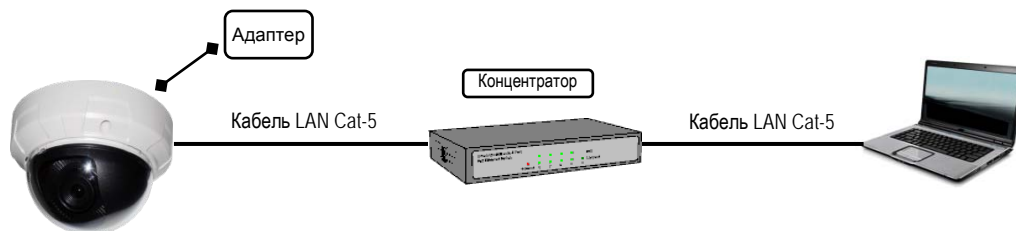
- (1) Подключите адаптер питания к IP-камере.
- (2) Запустите браузер IE и откройте страницу <http://192.168.1.168>
- (3) Когда откроется окно регистрации, введите **Имя пользователя** (User Name) и **Пароль** (Password).
- (4) Как только будет установлено соединение, откроется основная страница (окно настройки) IP-камеры.



3. Подключение через концентратор

Убедитесь, что на вашем ПК установлена 6 версия JAVA (JAVA Version 6 Update 27) или более поздней версии.

- (1) Запустите браузер IE и откройте страницу <http://192.168.1.168>
- (2) Когда откроется окно регистрации, введите **Имя пользователя** (User Name) и **Пароль** (Password).
- (3) Как только будет установлено соединение, откроется основная страница (окно настройки) IP-камеры.



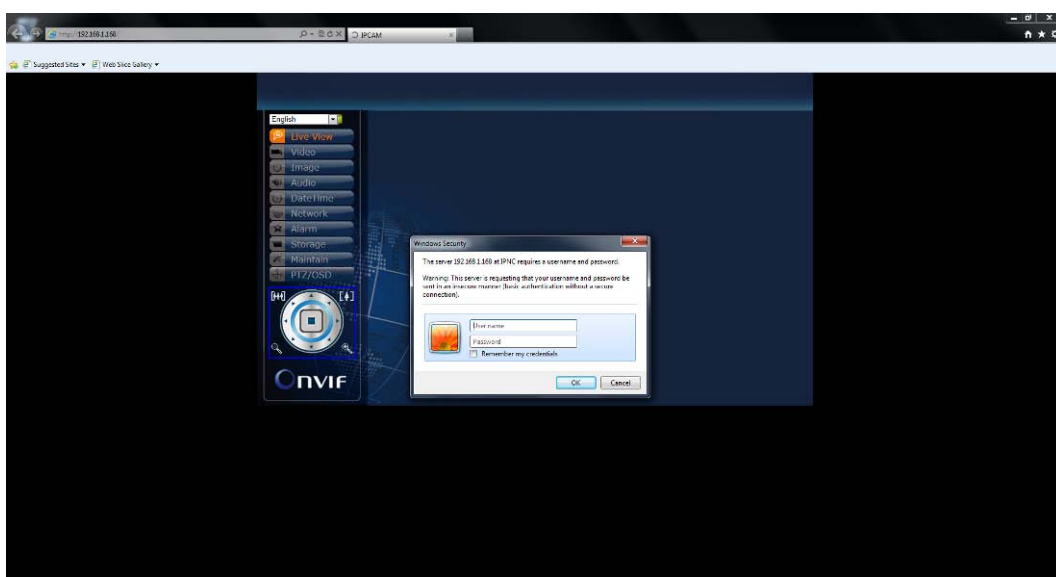
2. ИНТЕРФЕЙС ПОЛЬЗОВАТЕЛЯ

2.1 Регистрация

1. Запустите браузер и введите <http://192.168.1.168/> в адресной строке. Затем нажмите **Ввод (Enter)**.

ПРИМЕЧАНИЕ:

Настоятельно рекомендуется использовать браузер Internet Explorer. Другие браузеры на момент публикации руководства НЕ поддерживались в полной мере, поэтому производитель НЕ НЕСЕТ ОТВЕТСТВЕННОСТЬ ЗА ПРИЧИНЕННЫЙ УЩЕРБ ИЛИ НЕИСПРАВНОСТИ В РАБОТЕ.

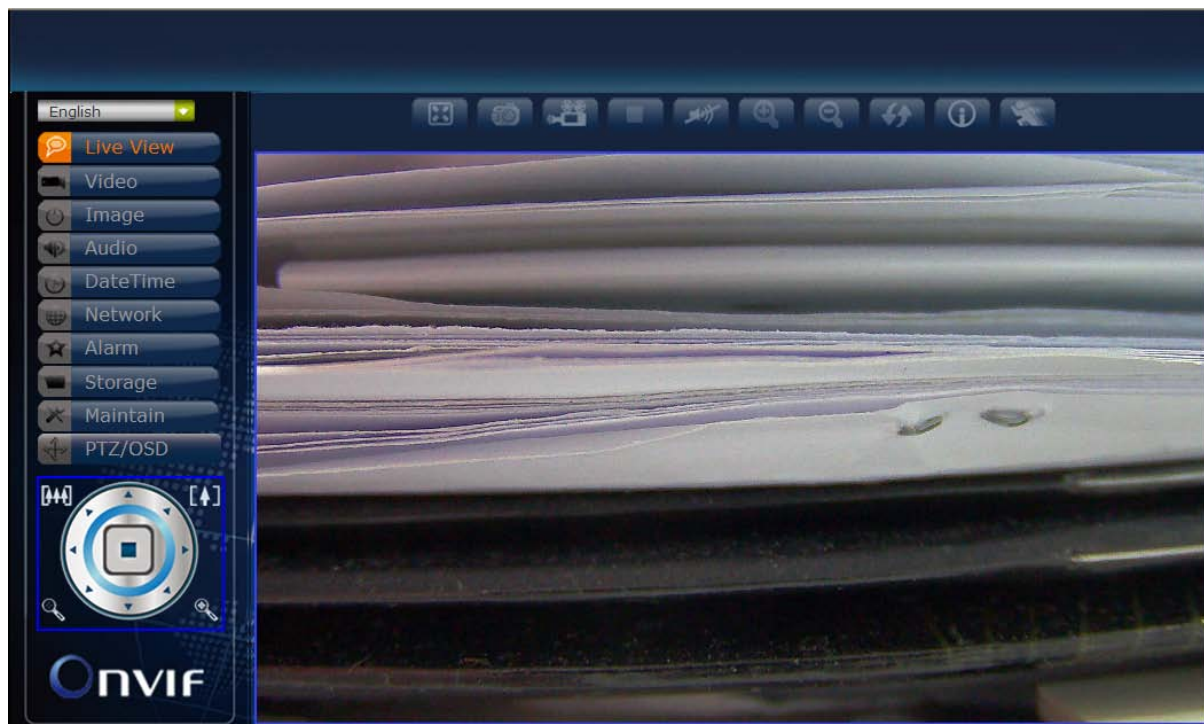


2. Введите **Имя пользователя (User Name)** и **Пароль (Password)** в открывшемся окне и нажмите ОК.

Заводская установка имени пользователя и пароля *admin* и *9999*. Имя пользователя и пароль требуется вводить каждый раз при запуске приложения или повторном подключении.

2.2 Вид интерфейса











После входа в систему открывается представленный ниже экран:



На экране слева расположено несколько функциональных клавиш. Их значение приводится в предлагаемой таблице. Все функциональные клавиши с подробным описанием соответствующих функций представлены в последующих разделах руководства. После завершения настройки нажмите **Подтвердить (Submit)**, чтобы сохранить изменения.

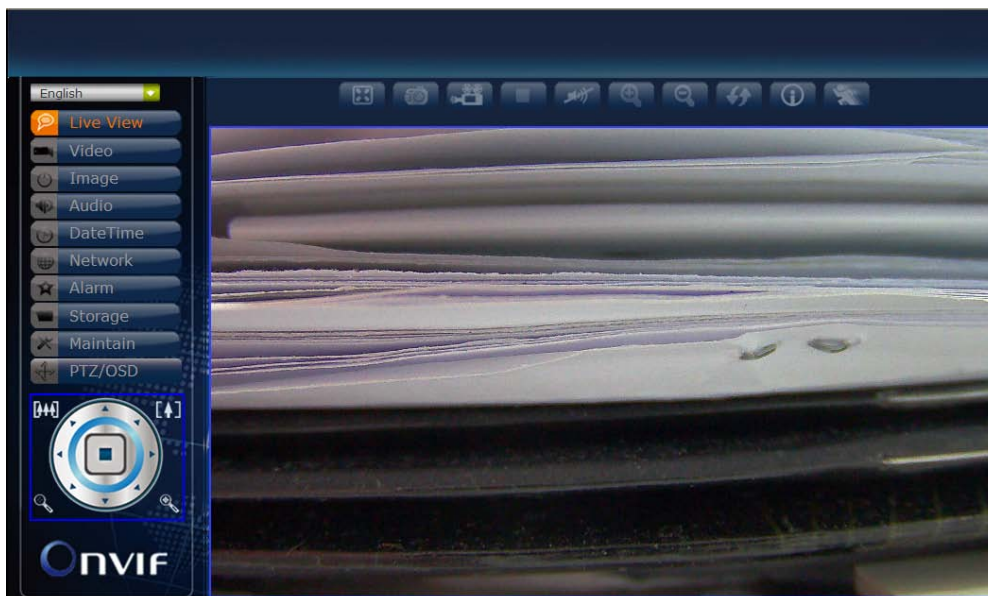
Примечание :

Установки функциональных клавиш могут изменяться в зависимости от модели.

 Live View	Просмотр текущего видео
 Video	Видео
 Image	Изображение
 Audio	Аудио
 DateTime	Дата и время
 Network	Сеть
 Alarm	Тревога
 Storage	Память
 Maintain	Служебные функции
 PTZ/OSD	PTZ/OSD

1. Просмотр текущего видео

Главная страница. Просмотр видео, транслируемого с камеры.



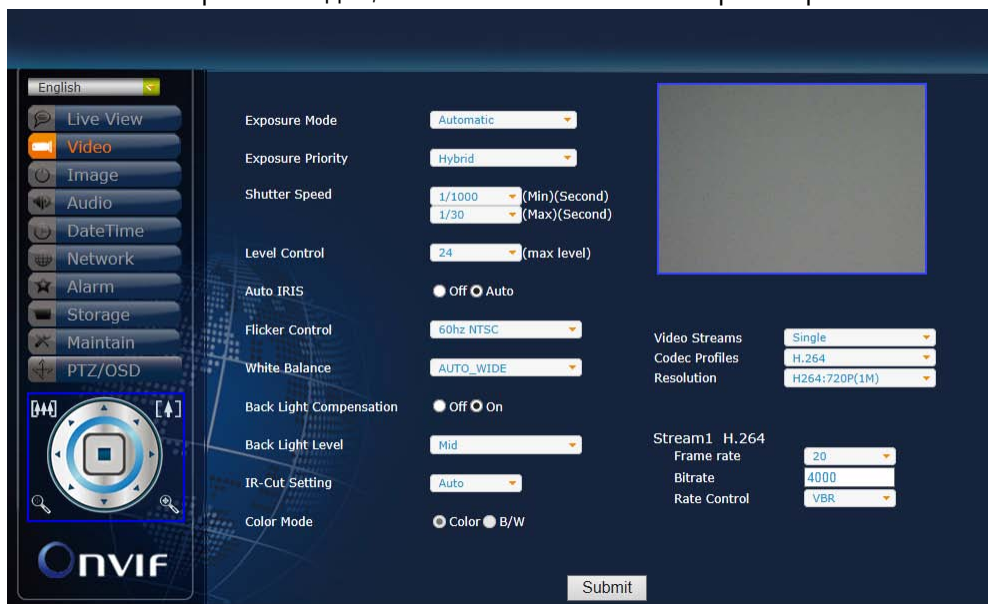
		Язык: English (Английский) / 日本語 (Японский) / 繁体中文 (Традиционный китайский) / 简体中文 (Упрощенный китайский) / Россия / Magyar (Венгерский) / Deutsch (Немецкий) / فارسی (Персидский) / España (Испанский) / Polska (Польский) / Nederlands (Голландский) / Portuguese (Португальский) / Français (Французский) (Языковые опции зависят от региона)	
	Во весь экран		Увеличение
	Моментальный снимок		Уменьшение
	Запись / Сохранение		Восстановление
	Остановка записи		Информация
	Аудио выкл.		Обнаружение движения
	Аудио вкл.		

Управление PTZ-камерой (Применяется только к моделям с функцией PTZ):

		Стоп (кнопка по центру) / Кнопки в 8 направлениях (внешние кнопки)	
	Уменьшение		Увеличение
	Широкий		Теле

2. Видео

Изменение настроек IP-видео, типа потока и локального просмотра.



Съёмка / Затвор / Диафрагма

Режим съёмки (Exposure Mode)	Автоматический (Automatic) / Приоритет выдержки (Shutter Priority) / Ручной (Manual)
Приоритет съёмки (Exposure Priority)	Нет (None), Качество изображения (Image quality), Частота кадров (Frame rate), Смешанный (Hybrid)
Скорость затвора (Мин) (Сек) (Shutter Speed (Min)(Second))	1/7.5, 1/15, 1/30, 1/60, 1/100, 1/250, 1/500, 1/1000, 1/10000, 1/100000
Скорость затвора (Макс) (Сек) (Shutter Speed (Max)(Second))	1/7.5, 1/15, 1/30, 1/60, 1/100, 1/250, 1/500, 1/1000, 1/10000, 1/100000
Регулировка уровня (макс. уровень) (Level Control (max level))	0, 1.5, 3, 4.5, 6, 7.5, 9, 10.5, 12, 13.5, 15, 16.5, 18, 19.5, 21, 22.5, 24
Режим Auto IRIS	Выкл. (Off) / Авто (Auto)

Коррекция мерцания / Баланс белого / Компенсация встречной засветки

Коррекция мерцания (Flicker Control)	60Гц NTSC / 50Гц PAL
Баланс белого (White Balance)	Авто_расширенный (AUTO_WIDE) / Авто_нормальный (AUTO_NORMAL) / Солн.день (SUNNY) / Тень (SHADOW) / Внутри помещений (INDOOR) / Искусственное освещение (LAMP) / Мерцающий свет 1 (FL1) / Мерцающий свет 2 (FL2)
Компенсация встречной засветки (Back Light Compensation)	Выкл. (Off) / Вкл. (On)
Уровень встречной засветки (Back Light Level)	Мин. (Min) / Средн. (Mid) / Макс. (Max)

ИК-фильтр / Цветовой режим

Настройка ИК-фильтра (IR-Cut Setting)	Авто (Auto) / Ручная (Manual) / Внешняя (External) / График (Schedule)
Цветовой режим (Color Mode)	Цветной (Color) / Ч/Б (B/W)

Тип потока

Видеопотоки (Video Streams)	Один (Single) / Два (Dual) / Три (Tri-stream)
Типы кодеков (Codec Profiles)	H.264 / MPEG4 / MegaPixel JPEG
Разрешение (Resolution)	H.264: 720P(1M), H.264: D1, H.264:1080P(2M)

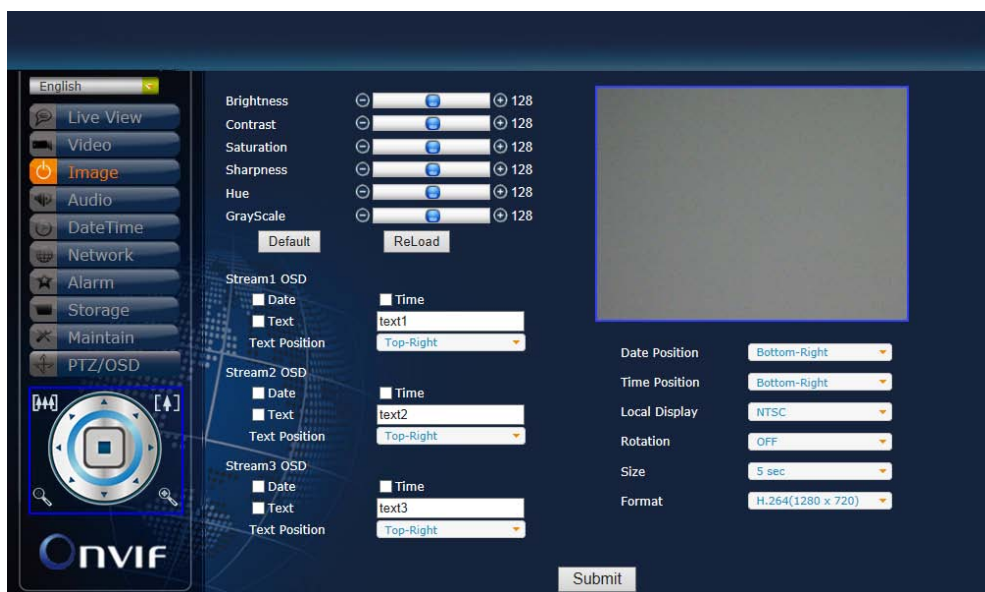
Поток1 H.264

Частота кадров (Frame rate)	1 / 3 / 5 / 10 / 15 / 20 / 25 / 30 к/с
Скорость потока (Bitrate)	Ввести значение скорости потока
Регулировка скорости (Rate Control)	Выкл. (Off) / Переменная (VBR) / Постоянная (CBR)

(ПРИМЕЧАНИЕ: Типы установок могут изменяться в зависимости от модели)

3. Изображение

Изменение установок изображения, экранного меню и расширенных установок изображения.



Изображение

Яркость (Brightness)	0 ~ 255 (Заводская установка 128)
Контрастность (Contrast)	0 ~ 255 (Заводская установка 128)
Насыщенность (Saturation)	0 ~ 255 (Заводская установка 128)
Резкость (Sharpness)	0 ~ 255 (Заводская установка 128)
Преобладающий цвет (Hue)	0 ~ 255 (Заводская установка 128)
Шкала полутонов (GrayScale)	0 ~ 255 (Заводская установка 128)
Заводские установки (Default)	Восстановление значений заводской установки
Перезагрузка (ReLoad)	Загрузка предыдущих значений

Экранное меню для Потока 1 / Потока 2 / Потока 3

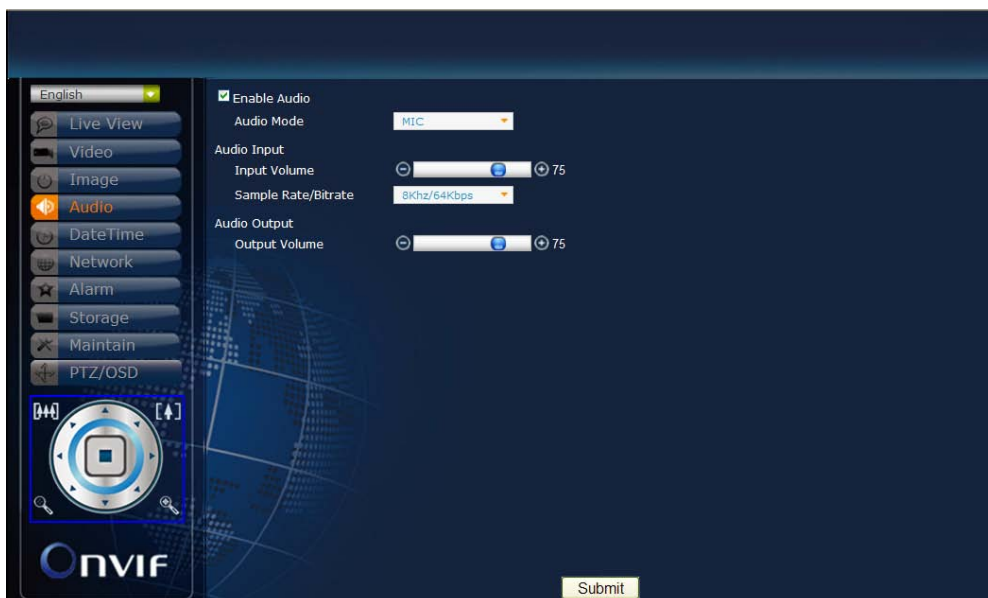
Режим (Mode)	Дата (Date) / Время (Time) / Текст (Text)
Положение текста (Text Position)	Вверху слева (Top-Left) / Вверху справа (Top-Right)

Локальный просмотр

Положение даты (Date Position)	Внизу справа (Bottom-Right) / Внизу слева (Bottom-Left)
Положение времени (Time Position)	Внизу справа (Bottom-Right) / Внизу слева (Bottom-Left)
Локальный просмотр (Local Display)	ВЫКЛ. (OFF) / NTSC / PAL / HD720P
Вращение (Rotation)	ВЫКЛ. (OFF) / ГОРИЗОНТАЛЬНО (HORIZONTAL) / ВЕРТИКАЛЬНО (VERTICAL) / В ОБЕ СТОРОНЫ (BOTH)
Размер (Size)	5 сек / 10 сек
Формат (Format)	H.264 (1280 x 720)

4. Аудио

Изменение установок аудио.



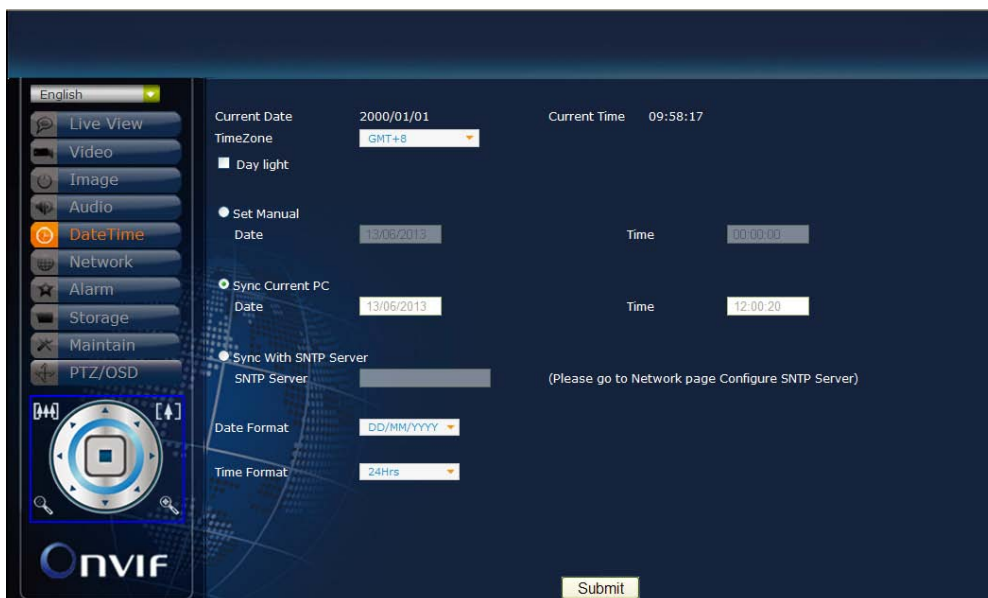
Аудио

Активация аудио (Enable Audio)	Активация (Enable) / Деактивация (Disable)
Режим аудио (Audio Mode)	МИКРОФОН (MIC) / ДИНАМИК (SPEAKER) / ОБА (BOTH)
Громкость на входе (Input volume)	0~100
Частота/Скорость передачи (Sample Rate/Bitrate)	8кГц/64Кбит/с / 16кГц/128Кбит/с
Громкость на выходе (Output Volume)	0~100

(ПРИМЕЧАНИЕ: Типы установок могут изменяться в зависимости от модели)

5. Дата и время

Изменение установок даты и времени.

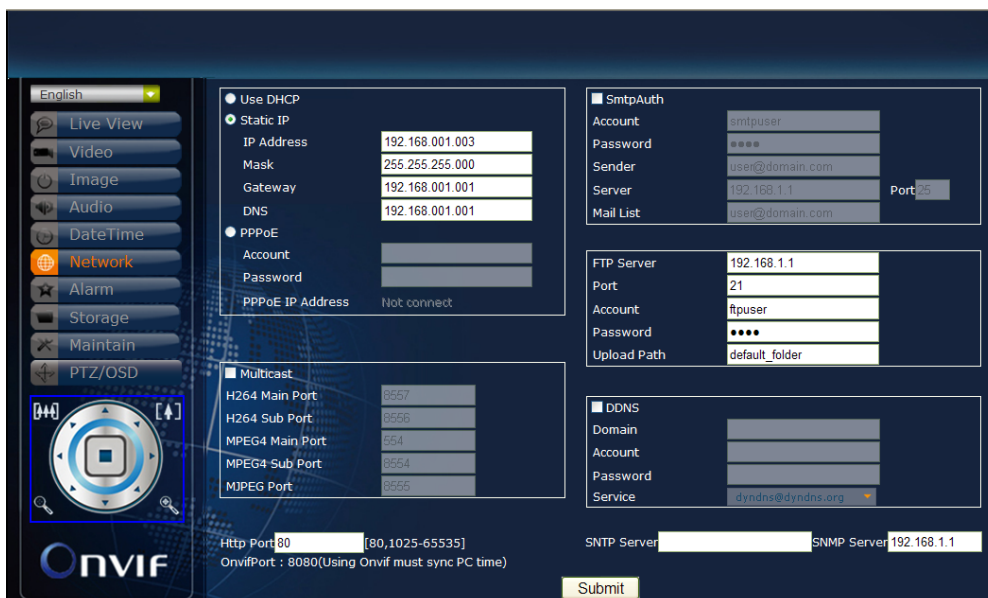


Дата и время

Часовой пояс (TimeZone)	Выбрать часовой пояс
Дневной свет (Day light)	Активация / Деактивация
Настройка даты и времени вручную (Set Manual Date / Time)	Настройка даты и времени вручную
Синхронизация с датой и временем ПК (Sync Current PC Date / Time)	Синхронизация даты и времени с датой и временем используемого ПК
Синхронизация с сервером SNTP (Sync with SNTP Server)	Синхронизация даты и времени с сервером SNTP
Формат даты (Date Format)	Выбрать формат даты
Формат времени (Time Format)	Выбрать формат времени

6. Сеть

Изменение установок сети и IP-адреса.



Протокол DHCP / Статический IP-адрес / Протокол PPPoE

Использовать протокол DHCP (Use DHCP)	Использование для соединения протокола DHCP
Статический IP-адрес (Static IP)	Использование для соединения статического IP-адреса
IP-адрес (IP Address)	Доменное имя IP-адреса
Маска (Mask)	Доменное имя маски
Шлюз (Gateway)	Доменное имя шлюза
Система DNS (DNS)	Доменное имя DNS
Протокол PPPoE	Использование для соединения протокола PPPoE
Учетная запись (Account)	Ввод учетной записи
Пароль (Password)	Ввод пароля

Многоадресная передача

Активация многоадресной передачи (Enable Multicast)	Активация (Enable) / Деактивация (Disable)
Главный / дополнительный порт H264 (H264 Main /Sub Port)	Порт связи для H.264
Главный / дополнительный порт MPEG4 (MPEG4 Main / Sub Port)	Порт связи для MPEG4
Порт MJPEG (MJPEG Port)	Порт связи для M-JPEG

Протокол SMTP

Аутентификация протокола SMTP (SMTP Auth)	Активация / Деактивация аутентификации SMTP
Учетная запись (Account)	Ввод учетной записи
Пароль (Password)	Ввод пароля
Отправитель (Sender)	Установка адреса эл. почты Отправителя
Сервер (Server)	Доменное имя сервера SMTP
Список рассылки (Mail list)	Список учетной записи почты

Сервер FTP

Сервер FTP (FTP Server)	Доменное имя сервера FTP
Порт (Port)	21
Учетная запись (Account)	Ввод учетной записи
Пароль (Password)	Ввод пароля
Путь к файлу подкачки (Upload Path)	Установка пути к файлу подкачки

Сервер DDNS

DDNS	Активация / Деактивация
Домен (Domain)	Доменное имя сервера DDNS
Учетная запись (Account)	Ввод учетной записи
Пароль (Password)	Ввод пароля
Сервис (Service)	Сервисная служба DDNS

Стандарт Http / Onvif

Порт Http (Http Port)	Доменное имя порта HTTP
Порт Onvif (OnvifPort)	8080 (При использовании Onvif нужно синхронизировать время на ПК)

Сервер SNTP

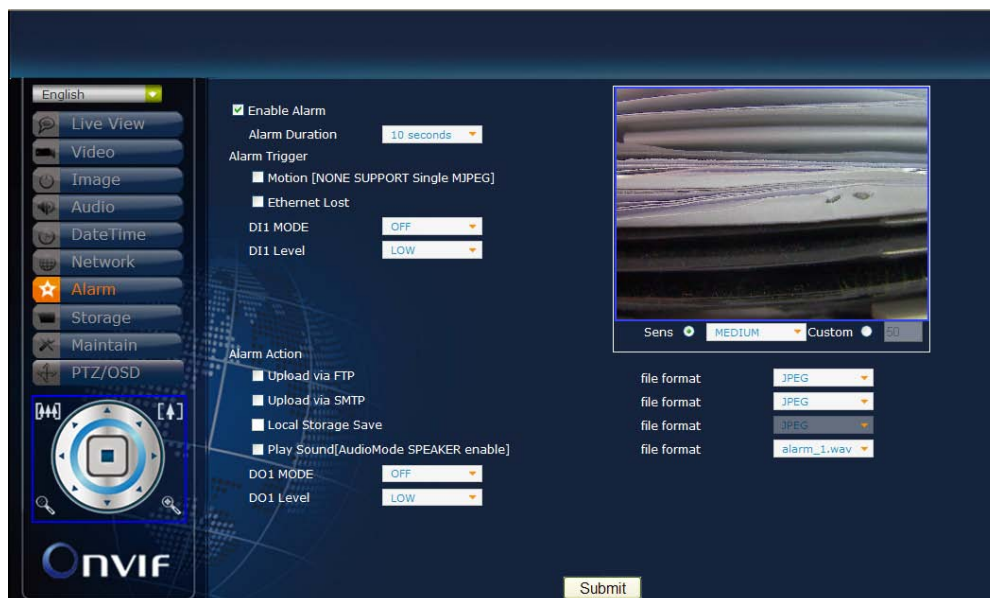
Сервер SNTP (SNTP Server)	Доменное имя сервера SNTP
---------------------------	---------------------------

Сервер SNMP

Сервер SNMP (SNMP Server)	Доменное имя сервера SNTP
---------------------------	---------------------------

7. Тревога

Изменение установок активации тревоги и тревожных действий.



Тревога

Активация тревоги (Enable Alarm)	Активация (Enable) / Деактивация (Disable)
Продолжительность тревоги (Alarm Duration)	Период времени, в течение которого активен сигнал тревоги

Активация тревоги

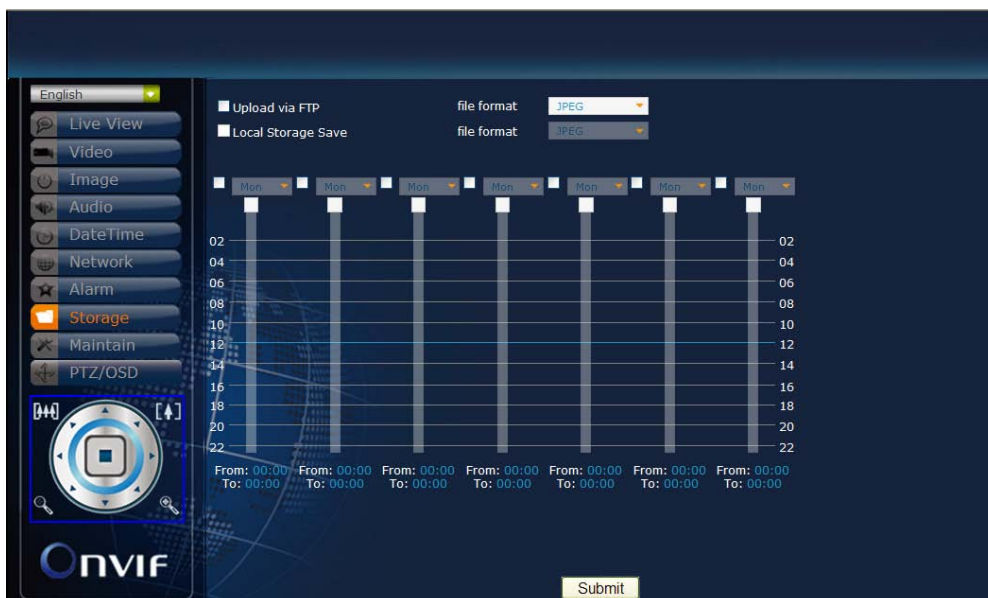
Движение (Motion)	Тревога активируется детектором движения (не поддерживается для одного потока M-JPEG)
Прерывание связи (Ethernet Loss)	Тревога активируется при прерывании связи с Ethernet
Режим DI1 (DI1 MODE)	Режим активации тревоги для DI (тревожный вход)
Уровень DI1 (DI1 Level)	Уровень тревоги DI

Тревожное действие

Загрузка через FTP (Upload via FTP)	Загрузка видео через FTP в случае тревоги
Загрузка через SMTP (Upload via SMTP)	Загрузка видео через SMTP в случае тревоги
Сохранение в локальной памяти (Local Storage Save)	Сохранение видео в локальной памяти в случае тревоги
Звуковой сигнал (Play Sound)	Активация звукового сигнала в случае тревоги (Необходимо активировать «Динамик» (Speaker) в аудиорежиме)
Режим DO1 (DO1 Mode)	Режим активации тревоги для DO (тревожный выход)
Уровень DO1 (DO1 Level)	Уровень тревоги DO

8. Память

Изменение установок памяти и загружаемых файлов.

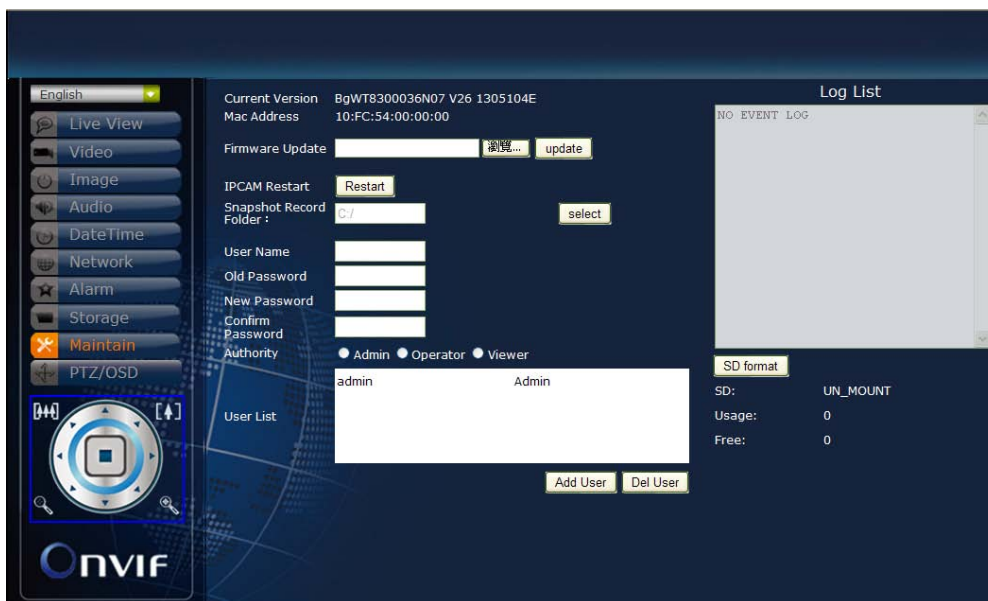


Память

Загрузка через FTP (Upload via FTP)	Формат файла для загрузки через FTP
Сохранение в локальной памяти (Local Storage Save)	Формат файла для сохранения в локальной памяти
График (Schedule)	Еженедельный график сохранения видео

9. Службные функции

Настройка имени пользователя, пароля и обновление аппаратного ПО.



Службные функции

Текущая версия (Current Version)	Текущая версия аппаратного ПО
Mac-адрес (Mac Address)	Mac-адрес, назначенный на заводе- изготовителе
Обновление аппаратного ПО (Firmware Update)	Найдите и выберите аппаратное ПО, загруженное с официального сайта, нажмите «Обновить» (Update), чтобы обновить аппаратное ПО
Перезапуск камеры (IP CAM Restart)	Перезагрузка IP-камеры после обновления аппаратного ПО
Папка с моментальными снимками (Snapshot Record Folder)	Нажмите «Выбрать» (select), чтобы выбрать папку, в которую будут сохраняться моментальные снимки и данные, записанные в режиме реального времени
Имя / Пароль (Name / Password)	Изменение имени и пароля пользователя
Полномочия (Authority)	Изменение уровня полномочий пользователя
Список пользователей (User List)	Список пользователей IP-камеры
Добавить / Удалить пользователя (Add / Del User)	Добавить / Удалить пользователя
Регистрационный список (Log List)	Список регистрации пользователей IP-камеры

10. PTZ/OSD

Настройка команд управления поворотной камерой PTZ (Поворот/Наклон/Увеличение)/OSD. Заводская установка протокола – Pelco D и Pelco P. Для использования других протоколов (не Pelco D и Pelco P) выполните настройки команд в поле «Пользовательские установки» (Customize).



Общие установки

PTZ Во весь экран	Включить / Отключить PTZ Во весь экран
ID-адрес (ID)	0~255
Скорость передачи (Baud)	1200 / 2400 / 4800 / 9600 / 19200 / 38400 / 57600 / 115200

Pelco D / Pelco P

Увеличение	0~3
Поворот	0~63
Наклон	0~63

Пользовательские установки

	Стоп
	Вверх / Вниз
	Влево / Вправо
	Увеличение / Уменьшение
	Широкий / Телескоп
	НАСТРОЙКА: Создание команд